

العدد: ١٢٩٥
التاريخ: ٢٠٢٢/٥/٣١



طلب بيان اداء الاهتمام

جمهورية العراق

ديوان محافظة نينوى

رقم المذكرة: 1 / 2022 مديرية بلدية الموصل [التاريخ]: 2022/5/31

السادة الاعزاء:

طلب بيان اهتمام: ترغب محافظة نينوى بالتعاقد مع شركة او مكتب استشاري لتساعدنا في تنفيذ مشروع:

[تنظيم وتاهيل الواجهة النهرية للمدينة القديمة في الجانب الأيمن (من الجسر الحديدي

الى الجسر الخامس)] لمدينة الموصل / العراق

المحلة الأولى / أعمال الدراسات والتجهيز والتهيئة الكيماويات

سيتم تمويل هذه المهمة الاستشارية ضمن تخصيصات خطة الأرصدة المجددة 2021 لمحافظة نينوى وبكلفة تقمينة

(1,650,000,000 دينار) مليار وستمئة وخمسون مليون دينار عراقي وبمدة تنفيذ (180 يوم) . وذلك وفقاً لاسلوب الاختيار:

(الاختيار على اساس الميزانية الثابتة (F.B.S) وبمؤدج عقد (المبلغ المقطوع (اجملي)).

آخر موعد لاستلام طلبات اداء الاهتمام من قبل المؤسسات الاستشارية للمشروع هو ١٦/٥/٢٠٢٢ في يوم
2022 16/20



2022/ /

نسخة منه الى :

- مكتب السيد المحافظ للتفضل بالاطلاع مع التقدير .
- اللجنة القضائية لمتابعة تنفيذ مشاريع الاصدار في نيوى / للتفضل بالاطلاع مع التقدير .
- مكتب السيد النائب الأول للتفضل بالاطلاع ... مع التقدير
- مكتب السيد النائب الثاني للتفضل بالاطلاع ... مع التقدير .
- قائممقامية قضاء الموصل للتفضل بالاطلاع ونشره في لوحة الاعلانات..... مع التقدير .
- معاون المحافظ لشؤون الاصدار /التفضل بالاطلاع مع التقدير .
- معاون المحافظ لشؤون التخطيط / كتابكم لو العدد مرت /2016 في 2022/2/1 .للتفضل بالاطلاع مع التقدير .
- معاون المحافظ لشؤون المتابعة والتفتيش /التفضل بالاطلاع مع التقدير .
- مديرية لتخطيط نيوى / للتفضل بالاطلاع ... مع التقدير .
- مديرية بلدية الموصل / / لاتخاذ مايلزم ونشره في لوحة الاعلانات مع التقدير .
- قسم حسابات تعية الاقاليم / للتفضل بالاطلاع واتخاذ مايلزم ... مع التقدير .
- قسم الخدمات الإدارية لوضع الاعلان في لوحة الاعلانات مع التقدير .
- مركز تقنية المعلومات للتفضل بالعلم ونشر الاعلان على مواقع المحافظة الالكترونية ومواقع (Devlopment Gate Market) مع التقدير .
- قسم العقود اشعبة التعاقدات لاتخاذ مايلزم مع التقدير .
- قسم العقود اشعبة المتابعة للتقدير .
- مكتب الاعلام والاتصال الحكومي /للتفضل بالعلم ونشره في ثلاث صحف وطنية وتزويدنا بنسخ من الصحف... مع التقدير .
- لجنة فتح العطاءات في ديوان محافظة نيوى / للتفضل بالاطلاع واتخاذ مايلزم مع التقدير .
- لجنة تحليل العطاءات في ديوان محافظة نيوى / للتفضل بالاطلاع واتخاذ مايلزم مع التقدير .

أذا رغبتم في المشاركة يرجى تقديم بيان اهتمام بهذه المهمة الاستشارية يحدد مؤهلاتكم التي تمكنكم من تنفيذ هذه المهمة، وتقديم المعلومات المبينة في أثناء :

- 1- تعريف بمقدم العطاء ويتضمن :
 - الاسم والسيرة الموجزة للشركة على ان لا يقل عمر المكتب (الشركة) الاستشارية عن 10 سنوات .
 - مجال اختصاصها .
 - وثائق التسجيل والاعتماد .
- 2- وصف الخبرة السابقة لتنفيذ مشاريع مماثلة .
- 3- المؤهلات الفنية .
- 4- الخبرة في تنفيذ المشاريع في جمهورية العراق (ان وجدت) .
- 5- الخبرة في تنفيذ المشاريع في منطقة الشرق الأوسط (ان وجدت) خلال الخمسة سنوات الماضية .
- 6- توفر الاختصاصات المناسبة لدى كادر مقدم العطاء :
 - السيرة الذاتية للكادر .
 - الهيكل التنظيمي والكادر المتقدم لمقدم العطاء .
- 7- كراسي يوضح قسم الشركة (المكتب) وانشطتها المختلفة .
- 8- اية شهادات تقنية ممنوحة للشركة (المكتب) .
- 9- اية معلومات اخرى تونون تقديمها لاثبات اهلوية الشركة (المكتب) بهذه المهمة .
- 10- يجب ان يكون الاستشاريون من نوبة مؤهلة .
- 11- حين العتوقع ان يطلب من مقدمي العطاءات العضور لتقديم شرح وتوضيح للمؤهلات الشركة وامكانياتها لتنفيذ مثل هذه المهمة .

ملاحظة :

- سيتم تدقيق مخرجات المهمة الاستشارية مديرية بلدية الموصل حسب كتاب مديرية بلدية الموصل ذو العدد (11/ 11 / 2022) .
- يتم استكمال إجراءات الإحالة وتوقيع العقد بعد ورود الموافقات الرسمية من وزارة المالية حسب كتاب قسم التخطيط ذو العدد (629) في 2022/3/27 .

تقديم بيانات الاهتمام:

يجب تقديم بيانات الاهتمام إلى العنوان الآتي:

العنوان: جمهورية العراق / نينوى محافظة نينوى / قسم العقود /شعبة الاعلان والعناقصات .

المرفقات : نسخة من الشروط المرجعية للمشروع (TOR) .

الملاحظات :

- 1- على الشركات (المكاتب) المهتمة استلام نسخة الشروط المرجعية (TOR) للمشروع اعلاه من نينوى محافظة نينوى / قسم العقود/شعبة الاعلان ورقيا مصادقة .
- 2- يكون تقديم اداء الاهتمام ورقيا الى قسم العقود (في نينوى محافظة نينوى /العراق بمدينة الموصل /حي الامن) ويهمل التقديم الكترونيا .
- 3- يكون تقديم الوثائق للشركات الراغبة بالاشتراك باللغة العربية حصرا وتهمل بخلاف ذلك .
- 4- في حالة صلت يوم الغلق عطلة رسمية يمدد موعد الغلق لليوم الذي يليه .
- 5- مقدمي العطاءات الراغبين في الحصول على معلومات إضافية مراجعة قسم العقود وخلال ساعات التولم الرسمي .
- 6- تلتزم كافة الشركات الراغبة بالاشتراك بما ورد بالشروط المرجعية (TOR) المرفقة .
- 7- يلتزم الفائز بالعناصه بكل ما جاء في تعليمات تنفيذ العقود الحكومية رقم 2 لسنة 2014 والضوابط بالإضافة إلى تعليمات تنفيذ الموازنة .
- 8- يخضع العمل لسلطة القضاء العراقي والتشريعات والقوانين العراقية النافذة .

محافظة نينوى
مديرية بلدية الموصل

الشروط المرجعية
لمشروع

(تنظيم وتأهيل الواجهة النهرية للمدينة القديمة في
الجانب الايمن (من الجسر الحديدي الى الجسر الخامس))



م. م. م. م.
رئيس البلدية
عليه تظهير
٥٠٤٤١٤

اهداف الدراسة الاستشارية :

بالنظر لما تمثله المدينة القديمة وما فيها من تراث واثار وتراث ثقافي لمدينة الموصل خصوصاً والمحافظة تيموي عموماً .. ولغرض التخطيط والفروع من مشاهد النهر والخراب ومخلفات الحرب والانقاض والركام من راحيتها النهريه .. لا ان هذه الواجهة هي من المشاهدات اليومية لسكان مدينة الموصل .. قامت الحكومة المحلية في محافظة تيموي وبالتنسيق مع اللجنة العليا لإعمار الموصل ومديرية بلدية الموصل باستكمال الموقوفات الاصولية لغرض ابراج مشروع (تنظيم وقائم الواجهة النهريه للمدينة القديمة في الجانب الايمن (من الجسر الحديدي في الجسر الخاضع)) ضمن مبالغ اعمار المحافظة من الارصدة المجددة .

لغرض تحقيق هدف الدراسة الاستشارية :

١- تقديم اعداد مسح موقعي (للمنطقة المستهدفة الواقعة في المنطقة المرفوق (الصورة الجوية لنداء)) بمقياس ١:١٠٠٠٠ مثبت عليه تعويض الظاهرية والمخفية المحددة والمنشئة من قبل النواتر ذات العلاقة (مفتشية الاتار ، مديرية ماء تيموي ، مديرية محاري تيموي ، مديرية توزيع كهرباء تيموي / المركز ، دائرة اتصالات ويزيد تيموي ، مديرية الموارد المائية / تيموي ، دائرة التسجيل العقاري الايمن ، مديرية الدفاع المدني ، دائرة الاعمال ، مديرية التخطيط العمراني / تيموي ، مديرية بيئة تيموي ، دائرة الاوقاف) والابنية المشيدة مع تثبيت المناسيب لواقع الحال مثبتة على خرائط جوية على برنامج (Arc map) مع تثبيت (B.M) (نصبة كونكريتية بابعاد ٧٥x٢٥x٢٥) سم عدد (٢) مع تثبيت قضيب حديدي (١٦) ملم باستخدام نظام الاحداثيات (Coordination system NIE) مع اخذ الاحداثيات بالـ GIS ويتضمن العمل حساب كمية الانقاض والمخلفات للمنطقة (انقاض الطرق والازقة والنور والانقاض على سطح النهر) وتنظيم خرائط كونتورية وكل ما يتطلبه العمل وحسب توجيهات لجنة الاشراف وباستخدام اجهزة (Defrential GPS) وأجهزة المساحة الأخرى وطائرة درون مساحية ، ويتضمن العمل فهم معد الدراسة الاستشارية القيام بأعمال اخذ نماذج من الانقاض للوقوف على وجود

لمطبع ذات طابع تراثي أو تراثي لإعطاء فكرة عن مواقع هذه القطع عند زيارة الانتقال (بالنسبة مع الوثائق ذات العلاقة) وتعداد الدور ذات الطابع التراثي على الموقع .

١. القيام بخدعة أعمال الفحوصات للتربة (المختبرية والمخبرية) وإعداد تقارير تحريات التربة لاعتدائها في أعمال التصميم وتشمل الحد حفر اختبارية وارتداد مداسية مع تصاميم المنشئ الجسري والنور وبعد لا يقل عن (2%) حفر اختبارية .

٢. القيام بأعمال إعداد خرائط الأثرز للمنطقة المستهدفة الموضحة بالمخطط المرفق (الصورة المرفقة) بمقياس رسم مناسب للنور والمنشآت والمعارف والطرق والأرصفة (وكما كانت قبل أحداث ٢٠١٤/٦/١) بالتنسيق مع الجهات ذات العلاقة وبموجب المتطلبات مع تقديم خرائط المقاطع للطرق تشمل توضيح الميول الجانبية والعرضية والتي تضمن تصريف المياه وخرائط التورفايل (المداسيب) وكل ما يتطلبه العمل وحسب توجيهات المهندس المشرف وتشمل ما يلي :

أ. تجميع خرائط العقار من التسجيل العقاري الآمن لتنظيم خارطة إفراد موحدة للمنطقة موضوع البحث.

ب. رسم خارطة الأثرز المصممة للمعارف باستخدام برنامج الأوتوكاد بدقة عالية مع كتابة الأبعاد على الخرائط لكل قطعة.

ج. طباعة خارطة الأثرز بمقياس رسم مناسب ثم المصادقة عليها من الوثائق ذات العلاقة.

د. ربط خارطة الأثرز المصادقة مع خارطة التصميم الأساسي للمدينة القديمة (التجديد الحضري) وعمل shape file وإدراج كافة البيانات اللازمة.

٤. إعداد وتقديم كافة التصاميم والتفاصيل المعمارية والإنشائية والكهربائية والميكانيكية للواجهة النهرية (للفتحات المدرجة أدناه) وبموجب متطلبات الوثائق ذات العلاقة وبما لا يتعارض مع دراسة التجديد الحضري مع كافة الحسابات التصميمية والإنشائية وبثلاث سيات ورقية وعلى الراس CD



خط (2) والمراس حاد شاملا السعر كافة التصاميم التفصيلية الدقيقة لكل جزئية من المشروع ومقبول مناسب على برنامج (AUTO CAD) وبرنامج

الـ (GIS)-(3D MAX) والتي يحتاجها المشروع من الخدمات المختلفة من تارة وشبكات اسالة ومحازي تصريف مياه الانطار وتحويل الخدمات لتغطية والطاهرية والتي يتطلبها المشروع وطرق المعالجة ويتسقى مع البواتر ذات العلاقة مع اي مسالزمات أخرى وكل ما يتطلبه العمل وحسب توجيهات لجنة الاشراف.

أ. الممشى الجسري بمحاذاة الواجهة النهرية مع كافة المنحدرات اللازمة لهذا الممشى وتتمثل بالزئبط مع الطرق المتوازية وتصميم درج نزول لتسفيح وعرضي للزوارق وإنشاء كبرات استراحة.

ب. التصاميم التفصيلية لإنشاء نور ومعدن 273 دار يقدم ميث تصميمي يتضمن الاصل المعمارية (الواجهات والابواب والشبابيك و....) والاصول الانشائية والاصول الصحية والاصول الكهربائية على ان يتم استحصل الموافقات الاصولية والقانونية من الجهات ذات العلاقة على التصاميم والانشاء.

ج. التصاميم لأعمال التنكسية الحجرية لتسفيح النهرى ويتضمن الاملاكيات اللازمة وجدران الاسناد للتنكسية واية فقرات يحتاجها العمل.

د. تصاميم الازقة والطرقات وحسابات الاملاكيات والقطع والدفن وتصميم الميول اللازمة.

هـ. تصاميم الانشاء للمعاني المطلة على النهر والتنكسية بحجر البهارتون.

و. التصاميم الخاصة بأعمال التثبيت لمراسي والتجميلى للكووليتش (بلانترات ، مفاعد جلوس ، كشاك ، الخ).

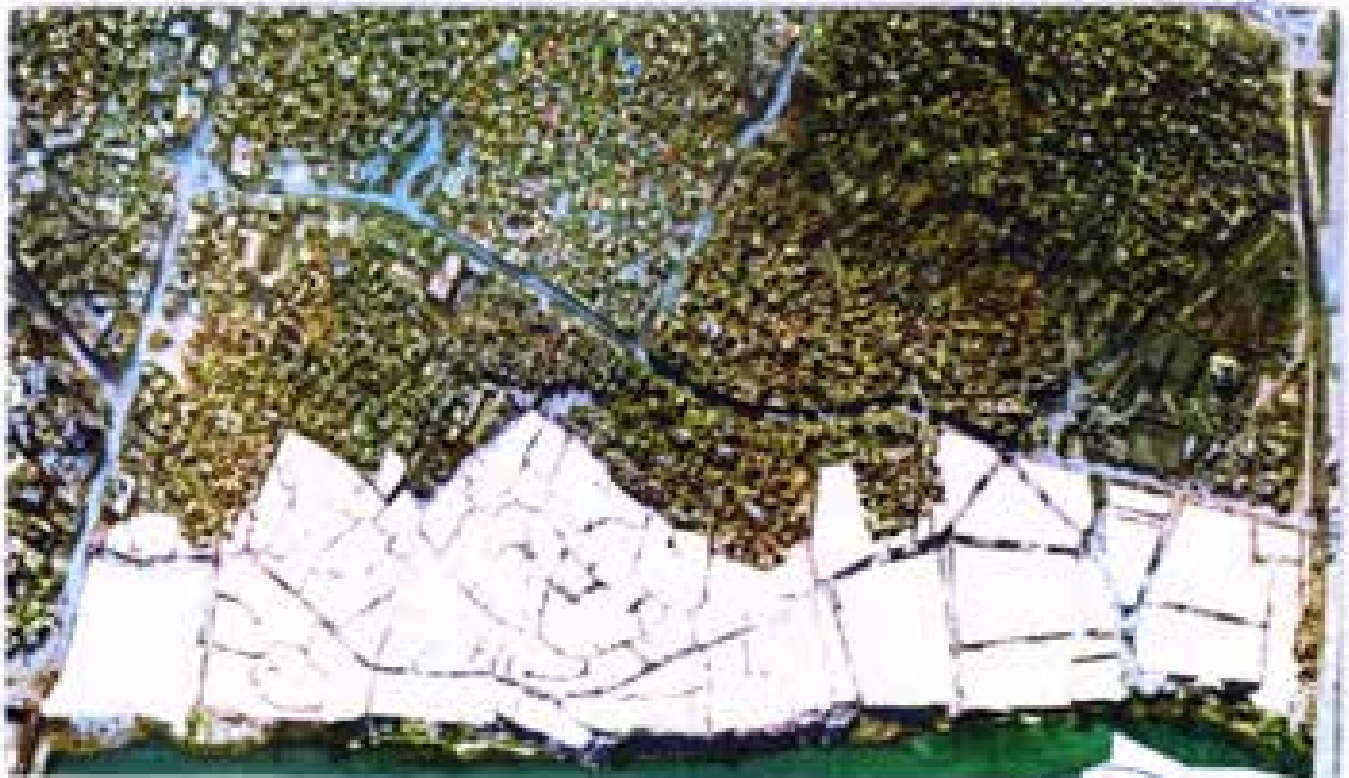
ز. اعمال التصاميم لإنشاء متزه في المنطقة.



٦. تقديم مخطط جدول الأعمال لكافة الفقرات (جدول تقدم العمل) باستخدام أحد برامج الكمبيوتر المعتمدة على أن يكون الجدول واضح وسهل والتسيق مع لجنة الاشراف.

٧. اعداد دراسة الجدوى التفصيلية للمشروع وتحديد المؤشرات الفنية والاقتصادية والتكاليف الاستثمارية بشكل دقيق مع تقرير الأثر البيئي وكل ما يتطلبه العمل وحسب توجيهات لجنة الاشراف.

٨. يلتزم المكتب الاستشاري الذي يحال بعونه العمل الاستشاري تنظيم ابناء لنادي العاملين في النجان الخاصة بالمشروع للاطلاع على المدن القديمة وإدارة هذه المدن وكيفية تنظيم البنى التحتية.



صورة جوية توضح منطقة الدراسة الاستشارية للمشروع
الواجهة النهرية للمدينة القديمة



نطاق العمل

تشمل أعمال الدراسة الاستشارية للمشروع على كامل حدود المنطقة النهرية للمدينة القديمة والمنطقة المحصورة بين الجسر الحديدي والجسر الخامس وكما موضحة ومؤشرا بالصورة الجوية المعرفة .. وكما يلي :

1. مرحلة إجراء كافة المسوحات الموقعية والطوبوغرافية التفصيلية وجمع البيانات وتشمل :

تقديم أعداد مسح مرفعي للمنطقة المستهدفة الموضحة في المخطط الترفيقي (صورة الجوية) بمقياس 1:1000 مثبت عليه العوارض الظاهرية والمخفية المسحقة والمثبتة من قبل الدوائر ذات العلاقة (مفتشية الآثار ، مديرية ماء نينوى ، مديرية مجاري نينوى ، مديرية توزيع كهرباء نينوى / المركز ، دائرة تصالات و بريد نينوى ، مديرية الموارد المائية / نينوى ، دائرة التسجيل العقاري الأيمن ، مديرية النطاق المدني ، دائرة الأعلام ، مديرية التخطيط العمراني / نينوى ، مديرية بيئة نينوى ، دائرة الأوقاف) والأبنية المشيدة مع تثبيت المناسيب لواقع الحال مثبتة على خرائط جوية على برنامج (Arc map) مع تثبيت (B.M) (صحة كونكريتية بأبعاد 25x25x75) سم عند (2) مع تثبيت قضيب حديدي (16) ملم باستخدام لاسظام الاحداثيات (Coordination system N/E) مع اخذ الاحداثيات بالـ GIS ويتضمن العمل حساب كمية الانفاض والمخلفات للمنطقة (انفاض الطرق والازقة والنور والانفاض على سطح النهر) وتنظيم خرائط كونثورية وكل ما يتطلبه العمل وحسب توجيهات لجنة الاشراف وباستخدام اجهزة (Deferential GPS) و اجهزة المساحة الاخرى وطائرة نرون مساحية ، ويتضمن العمل قيام معد الدراسة الاستشارية القيام بأعمال اخذ نماذج من الانفاض للوقوف على وجود قطع ذات طابع ترابي او اثري (اعطاء فكرة عن مواقع هذه القطع عند ازالة الانفاض (بالتسيق مع الدوائر ذات العلاقة) وتحديد النور ذات الطابع الاتري على الموقع ، مع القيام ايضاً بإجراء الفحوصات للتربة (المختبرية والحقلية) واعداد تقارير تحريات التربة لاعتمادها في أعمال التصميم وتشمل اخذ حفر



مدة تنفيذ الدراسة الاستشارية :

على الاستشاري تقديم كافة متطلبات الدراسة الاستشارية خلال فترة قصاها (١٨٠) يوم - مائة وثمانون يوم تقويمي - وتكون هذه الفترة شاملة لجميع الاعمال الاستشارية وتقديم المخرجات والتقارير والمصانيف.



مخرجات الدراسة الاستشارية :

الخطوة	اليوم	الخطوة
١	٤٥	المرحلة الاولى : تتضمن هذه المرحلة بعد اكمال توقيع العقد مع شركة المنفذ للدراسة الاستشارية والمباشرة بتنفيذ العمل لاجراء كافة المسوحات الميدانية والطوبوغرافية والتقصيية المطلوبة من قبل لجنة الاشراف وحسب ما تتضمنه الدراسة الاستشارية وليجاد كافة المناسيب والاحداثيات المطلوبة وتثبيت حدود الموقع وتثبيت نقاط الـ (B.M) . واجراء كافة القحوصات المخبرية المطلوبة .. وتشمل مدة هذه المرحلة ايضاً اكمال كافة الموافقات الامنية واجراءات تسهيل المهمة .
٢	٧٠	المرحلة الثانية : مرحلة التفتيش والمناقشة والتحليل والمطابقة والمقارنة وجمع المعلومات وتوثيق البيانات وابداء الافكار والمقترحات التي تساعد في الحفاظ على الطابع الاتري والتراثي للمدينة .
٣	٩٥	المرحلة الثالثة : مرحلة اعداد وطباعة وتقديم كافة الخرائط والمخططات المطلوبة وحسب توجيهات لجنة الاشراف .
٤	١٥٥	المرحلة الرابعة : مرحلة اعداد وطباعة وتقديم كافة التصاميم والمخططات وجداول الكميات لمتطلبات المشروع وتقديم كافة مخرجات الدراسة .
٥	١٨٠	المرحلة الخامسة : مرحلة التعديلات والموافقة والمصادقة على مخرجات الدراسة الاستشارية للمشروع .

تقسيم مراحل العمل :

1. المرحلة الأولى : مرحلة اجراء كافة المسوحات الميدانية والطوبوغرافية والتوصيلية المطلوبة من قبل لجنة الاشراف وحسب ما تتضمنه الدراسة الاستشارية ويجاد كافة المناسيب والاعداليات المطلوبة وثبيت حدود الموقع وثبيت نقاط الـ (B.M) ، واجراء كافة التعويضات المحترية المطلوبة .
2. المرحلة الثانية : مرحلة التدقيق والمناقشة والتحليل وجمع المعلومات وتوفيق الشدات وابداء الافكار والمقترحات للمحافظة على الطابع الاتري والتراثي للمدينة .
3. المرحلة الثالثة : مرحلة اعداد وتقديم كافة الخرائط والمخططات المطلوبة .
4. المرحلة الرابعة : مرحلة اعداد وتقديم كافة التصاميم والمخططات وجداول الكميات لكافة متطلبات المشروع .
5. المرحلة الخامسة : مرحلة الموافقة والمصادقة على مخرجات الدراسة الاستشارية للمشروع .

الملاحظات :

- 1- يتم تنفيذ مخرجات الدراسة الاستشارية خلال فترتين الزمنية للدراسة الاستشارية وحسب التوقيتات الزمنية لكل مرحلة مع التقرير الخاصة بتلك المرحلة وكذلك الدفعات المالية المستحقة للاستشاري عند انجاز كل مرحلة والمصادقة عليها وكما مبين في الجدول اتيه :

المرحلة	التوقيت الزمني لانجاز المرحلة والمصادقة عليها	الدفعات المالية لكل مرحلة (%)
المرحلة الاولى	(٢٥ يوم تقويمي) بعد المباشرة الفعلية	(١٠) %
المرحلة الثانية	(٢٥) يوم تقويمي	(١٠) %
المرحلة الثالثة	(٢٥) يوم تقويمي	(١٠) %
المرحلة الرابعة	(٦٠) يوم تقويمي	(٣٠) %
المرحلة الخامسة	(٢٥) يوم تقويمي	(٤٠) %

ج. تقديم التقرير النهائي والمعمل (المرحلة الأخيرة من العمل) ربعمد (٤) نسخ ورقية + (٤) قرص مدمجة .

ح. يتم تقديم ملرد خارجي (في نهاية العمل) يتضمن كافة مراحل العمل (اصال المسح والخرائط والتصاميم والمخططات وجدول الكميات لكافة منطقات المشروع) وتقارير واللقات والصورة الفضائية ومحايس الاختصاصات وكافة مطرعات الدراسة وتسلم الى الجهة المستفدة .



تركيبه الفريق الاستشاري :

يتم على اجهة المنفذة للمشروع تشكيل فريق استشاري تعدد من الخبرات فائرين على تنفيذ الدراسة الاستشارية كالمآ وتكليف كافة الخرائط والمخططات وكافة التصاميم والمخططات وجدول الكميات وكافة المطرعات المطلوبة والحلول الصحيحة لمعالجة المعوقات على نظراً اثناء تنفيذ العمل خلال الوقت المحدد للدراسة مع تقديم لسيرة ذاتية لأعضاء الفريق المقترحين مع العرض الفني .. وكما مبين اناه :

ت	الصفة	المؤهلات العلمية والعملية
١	رئيس الفريق	مهندس معماري له خبرة عامة لا تقل عن (٢٠) سنة ولا تقل خبرته في التخطيط الحضري للمدن عن (١٥) سنة وحاصل على شهادة عليا في هذا المجال ويكون مسؤولاً عن ادارة الفريق
٢	استشاري مدني	مهندس مدني حاصل على مؤهل علمي وله الخبرة في مجال تصميم وتنفيذ مشاريع الاعمال المدنية (الاصال الانشائية التي تخص مشاريع المباني والطرق) وبخبرة لا تقل عن (٢٠) سنة
٣	استشاري مدني	مهندس مدني حاصل على مؤهل علمي وله الخبرة في مجال تصميم وتنفيذ مشاريع الاعمال المدنية (الاصال الانشائية التي تخص مشاريع الماء والمجاري والصرف الصحي) وبخبرة لا تقل عن (٢٠) سنة
٤	استشاري كهرباء	مهندس كهرباء حاصل على مؤهل علمي وله الخبرة في مجال تصميم وتنفيذ مشاريع الاعمال الكهربائية (التنديدات ونقل الطاقة والانتارة) وبخبرة لا تقل عن (٢٠) سنة

ت	الصفة	المؤهلات العلمية والعملية
٥	استشاري مسح ميداني وطوبوغرافي	لديه المؤهل العلمي والخبرة في مجال أعمال المسح الميداني والخرائط الطبوغرافية والتكثورية وبرامج الحاسوب المتعلقة بها ولديه الخبرة في التعامل مع الصور الفضائية وفق نظام الـ (GIS) وبطريقة لا تقل عن (١٠) سنوات
٦	مخطط حضري	مهندس معماري له خبرة في التصميم والتخطيط الحضري واعداد المخططات والتصاميم ورسم الخرائط وله الخبرة في مجال استخدام برامج الحاسوب الهندسية المختصة بهذا المجال ولا تقل خبرته عن (١٠) سنوات
٧	كاتب مسجل بالآثار والتراث	لديه المؤهل العلمي في مجال الآثار والتراث ولديه الخبرة في صيانة وترميم وتدعيم الأبنية الأثرية والتراثية ولا تقل خبرته عن (١٥) سنة



البيانات والتسهيلات

تقوم الجهة المستفيدة بالتعاون مع الحكومة المحلية والجهات ذات العلاقة بتسهيل مهمة الجهة المنظمة للدراسة الاستشارية وتوفير لهم كافة البيانات والمعلومات المطلوبة والتصاريح اللازمة التي تساهم في إنجاز العمل .

القيود والمعوقات :

كافة العوارض الموجودة داخل الزقعة الجغرافية للمدينة القديمة وبالتحديد الوجهة النهرية لها والتي تخص كافة دوائر الدولة (التيب الماء ، خطوط المجاري ، اسلاك نقل الطاقة الكهربائية ، الاتصالات والانترنت ، المناطق الأثرية والتراثية ، الموارد المائية ، ... الخ) .. مع تثبيت وتحديد مناطق ومواقع الأبنية الأثرية والتراثية وبالتسيق مع دائرة الآثار والتراث في محافظة تبوك ومدى تعارضها مع متطلبات الدراسة وإيجاد الحلول المناسبة لها وإيجاد آلية للتعامل معها لغرض الحفاظ عليها وعلى طابعها الأثري والتراثي أثناء تنفيذ مراحل المشروع العملية مستقبلاً .

عبدالله
رئيس اللجنة
مدير التخطيط



صورة جوية توضح منطقة الدراسة الاستشارية للمشروع
الواجهة النهرية للمدينة القديمة

السيد
رئيس اللجنة
علي زهير يوسف
2005/1/19



Handwritten text at the top right, possibly a student ID or name.

Handwritten text in the middle right, possibly a date or subject name.



Handwritten text below the logo, possibly a student name or ID.

Handwritten Title	Handwritten Sub-headers		Handwritten Title	Handwritten Title
	Handwritten Title	Handwritten Title		
Handwritten text	Handwritten text	Handwritten text	Handwritten text	Handwritten text
Handwritten text	Handwritten text	Handwritten text	Handwritten text	Handwritten text
Handwritten text	Handwritten text	Handwritten text	Handwritten text	Handwritten text
Handwritten text	Handwritten text	Handwritten text	Handwritten text	Handwritten text



